

FICHA TÉCNICA

El cultivo de arveja (*Pisum sativum*) en Chile es de gran importancia y continúa creciendo en forma significativa. Actualmente se cultivan cerca de 7.000 ha/año, concentradas en las regiones V, VI y Metropolitana. El aumento en la superficie cultivada se debe principalmente al crecimiento en los últimos años de la elaboración de congelados, que en conjunto con enlatado, sitúan a la arveja como uno de los cultivos hortícolas de mayor importancia agroindustrial. En contraposición, la arveja comercializada en vainas frescas ha casi desaparecido de los mercados.

1) Requerimiento de Clima y Suelo



- **Clima:** la arveja es resistente a condiciones climática adversas, puede resistir hasta -2°C , temperatura de germinación de 7°C , T° óptima para su desarrollo 15°C y temperatura máxima 24°C .
- **Preparación de suelos:** requiere suelos con materia orgánica y con moderada pendiente, lo ideal barbecho de verano o de lo contrario rotura anticipada para airear y acelerar descomposición.
- **PH del suelo:** Valores de pH óptimos oscilan entre 5,5 y 6,8. En suelos inferiores a 5,5 aplicar cal un mes antes de la siembra.
- **¿Porque rotación?:** La razón principal es el control de plagas y enfermedades (problemas de patógenos en la tierra). rotación por al menos tres años.

2) Época de siembra y dosis de semilla por hectárea (ha)

	E	Feb	Mar	Abr	Ma	Jun	Jul	Ag	Sep	Oct	No	Dic
Época					s	s	s	s	s	s	s	s
Época	c	c	c						c	c	c	c

- Las siembras en **diciembre** son solo para consumo en verde.
- Dosis de semillas **100 hasta 140 k/ha**, dependiendo de la variedad.

3) Profundidad siembra semilla

- Profundidad de siembra: **4 a 7 cm** en suelos de lomas
- Profundidad en vegas no más de 10 cm.
- Temperatura mínima de germinación 7°C y máxima 24°C

4) Periodo vegetativo (siembra a cosecha) y variedades

Período vegetativo	Tipo	Nombre variedades porotos
160 a 180 días	Variedades seco	Alaska, Cobrette, Arttolan
110 a 130 días	Variedades verdes	Utrillo, Televisión, Perfect freezer, Bolero, Picton, Sinhilas

5) Formas y distancia en la siembra

- Distancia entre hileras 30 cm a 45cm.
- Distancia sobre hileras chorro continuo o a "cola de buey"

6) Rendimiento por ha

- En verde 9.000 kg/ha en vaina
- En grano 2.000 kg/ha en seco

CORPORACIÓN VERTIENTES

ongcorpvertientes@gmail.com Ramírez 766, oficina C, piso 3, Osorno. Fono (64) 225 40 97

Unidades Operativas PDTI, San Juan de la Costa 3, 5 y Río Negro 2

7) Cosecha: 2 estados



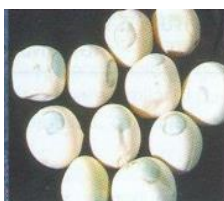
- **En verde:** Cuando se ha completado el llenado de las vainas y estas alcanzan de 7 a 10 cm de largo, se cosecha en forma escalonada, de 3 a 4 días a medida que se vayan llenando las vainas, el rendimiento va aumentando hasta la quinta o sexta cosecha y luego disminuye paulatinamente. Si deseamos tener una producción abundante, debemos sacar las vainas antes de que comiencen a ponerse amarillas, ya que a partir de ese momento las plantas dejan de producir nuevas vainas y sólo madurarán las que ya tiene.
- **Secos:** Cuando el cultivo ha llegado a su completa madurez. La humedad de cosecha es de 14 %, cuando el grano esta duro para evitar daños por golpes durante la cosecha. Para la venta de arvejas secas se clasifican por tamaño, siendo el comercial de 5 a 7 mm. Se embolsan los granos en bolsas de arpillera de 50 a 60 kg. Los principales problemas durante el almacenamiento son las elevaciones de temperatura y los ataques de gorgojos.

8) Fertilización: (Suelos rojos arcillosos)	Nutrientes	N (Nitrógeno)	P ₂ O ₅ (Fósforo)	K ₂ O (Potasio)
	Unidades/ha	60-80	170-220	80-100
	Fertilizantes	Nitromag	Súper Fosfato Triple	Muriato de Potasio
	Kilos/ha	300 kilos	450 kilos	150 kilos
	Sacos/ha	6 sacos	9,5 sacos	3 sacos

9) Plagas de los arvejas

- **Bruco de la Arveja; *Bruchus pisorum Linnaeus***

Interceptada en granos de arveja, los huevos del bruco se presentan cuando la arveja esta en floración y formando las vaina. (se controla en floración y posterior cosecha, por ejemplo con un insecticida llamado **Karate** y una dosis de **150 cc/ha, equivalente a 4 cc para 15 litros de agua.**



- **Oidio; *Erysiphe polygoni DC***; corresponde a una masa, de color blanquecino-grisáceo que cubre todas las partes aéreas de las plantas, no hay desarrollo, alta presencia de maleza, puede ocurrir la perdida total del cultivo. Se puede controlar con un fungicida denominado **Rubigan** y una dosis de **300 cc/ha, equivalente a 7,5 cc para 15 litros de agua.**



CORPORACIÓN VERTIENTES

ongcorpvertientes@gmail.com Ramírez 766, oficina C, piso 3, Osorno. Fono (64) 225 40 97

Unidades Operativas PDTI, San Juan de la Costa 3, 5 y Río Negro 2